



Дымоуловитель FumeClear FC-3001 и FC-3002

Руководство пользователя и паспорт оборудования

Содержание

1. Описание
2. Комплект поставки
3. Проверка перед использованием
4. Предупреждающие символы
5. Безопасность
6. Устройство дымоуловителя
7. Технические характеристики
8. Установка и работа
 - 8.1. Установка фильтров
 - 8.2. Подключение дымоприёмника
 - 8.3. Инструкции пользователя
 - 8.4. Панель управления
9. Неполадки
10. Обслуживание
11. Другие важные замечания

1. Описание

Этот продукт соответствует требованиям стандартов CE.



Дымоуловитель подходит для отвода и фильтрации паров, дыма, специфических запахов, пыли, ядовитых и вредных газов, дыма от пайки, лазерной маркировки и резки, печати, медицинского применения и прочего.

Эффективность поглощения загрязнителей воздуха достигает 99.97% благодаря конструкции с тройной системой очистки и высокому воздушному потоку. Очищенный воздух можно выбрасывать обратно в помещение.

2. Комплект поставки

Внимательно проверьте, есть ли в комплекте перечисленные детали. Если каких-либо деталей не хватает, или они повреждены, пожалуйста, свяжитесь с вашим региональным дилером.

Наименование	Кол	Характеристики	Пояснения
Блок дымоуловителя	1		
Кабель питания	1	1.5м 10A/250В	
Дымоприемник	1	∅50/75мм, 1.2м	
Руководство пользователя	1		
Префильтр	5		1 из 5 установлен в блок
Средний фильтр	1		Установлен
Доп. угольный фильтр	1		Установлен
Угольный фильтр	1		Установлен
Пульт управления	1		Если есть в вашей комплектации





3. Проверка перед использованием

Перед первым включением, чтобы гарантировать безопасную работу, проверьте следующее.

1. Машина не имеет повреждений и исправна;
2. Выключатель питания находится в положении ВЫКЛ;
3. Фильтры быть верно установлены;
4. Крышка отсека фильтров надежно закрыта;
5. Рукоятка регулировки скорости в положении ВЫКЛ (если присутствует);

4. Предупреждающие символы

В данном руководстве используются определенные символы, обозначающие следующее:

	ВНИМАНИЕ - ОСТОРОЖНО
	ОПАСНОСТЬ ПОЖАРА
	ОПАСНОСТЬ ПОРАЖЕНИЯ ЭЛЕКТРИЧЕСКИМ ТОКОМ
	ОПАСНОСТЬ ТРАВМЫ

5. Безопасность



Перед использованием прочтите и соблюдайте меры предосторожности ниже во избежание возгорания и травм.



Этот продукт запрещено использовать при высокой температуре окружающей среде (выше 80 °C) или в легковоспламеняющейся, взрывоопасной среде или в воздухе с аэрозолями и жировым туманом.

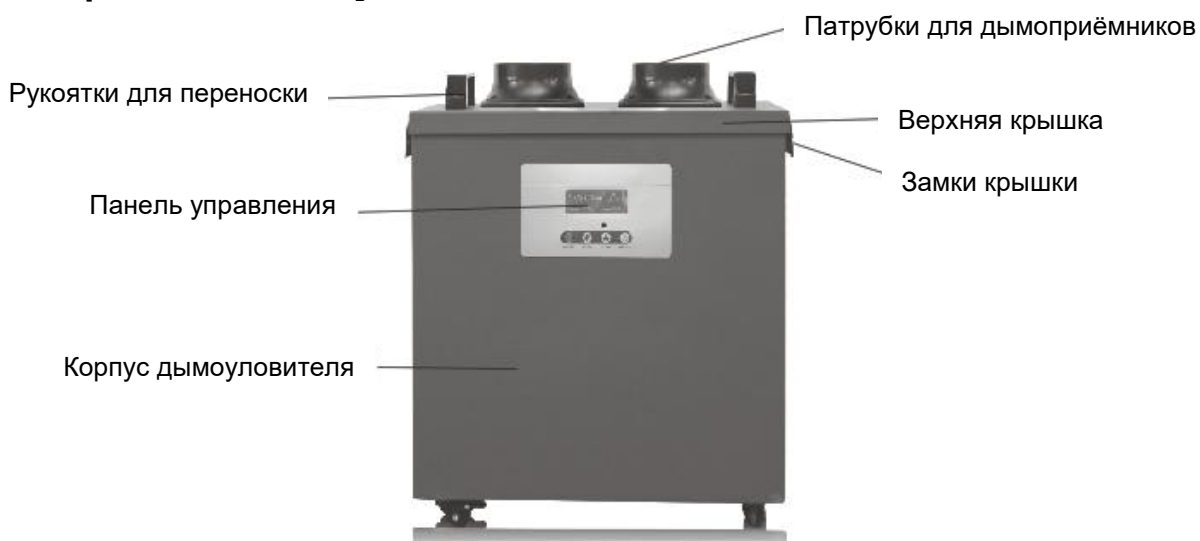


Кабель питания должен быть подключен к надёжно заземлённой розетке. Напряжение на внутренних элементах достигает 310В.



Не снимайте и не устанавливайте фильтрующие элементы, когда двигатель работает. Руки или другие предметы не должны касаться крыльчатки центробежного вентилятора. Разборка изделия для осмотра или технического обслуживания должна выполняться профессионалами.

6. Устройство дымоуловителя



6. Технические характеристики

Дымоуловитель FC-3001/3002	
Воздушный вход	<i>Ø75мм, 1 вход (FC-3001) или 2 входа (FC-3002)</i>
Напряжение питания	220-240В переменный ток 50Гц
Максимальная мощность	220Вт
Эффективность фильтров	99.97% для частиц 0.3мкм, Класс H14
Уровень шума	<55дБ
Производительность	330м³/час (FC-3001) или 2х165м³/час (FC-3002)
Размеры блока	Д420×Ш265×В465мм
Вес	~ 16кг с дымоприёмниками

7. Установка и инструкции пользователя

7.1 Установка фильтров

Откройте верхнюю крышку и вставьте последовательно угольный фильтр, HEPA фильтр и префильтр. Закройте крышку на две защелки. Фильтры уже установлены на заводе.

7.2 Подключение воздухопроводов

1. Извлеките дымоприёмник или воздухопровод из упаковки и прикрепите его к фланцу на верхней крышке.
2. Изгибая трубку дымоприёмника, расположите ее на минимальном расстоянии от источника загрязнений.



При настройке дымоприёмника старайтесь сохранить большие радиусы изгиба. Резкие перегибы снижают воздушный поток. Направьте апертуру дымоприёмника прямо на источник загрязнений, держите расстояние до источника не менее 150мм.



Старайтесь не располагать рабочее место на сквозняке. Сильные потоки воздуха в помещении снижают эффективность захвата дыма.

7.3 Инструкции пользователя

Подключите кабель питания и надежно вставьте его в розетку. Включите переключатель питания рядом с разъемом кабеля питания в положение I (Рисунок 1).



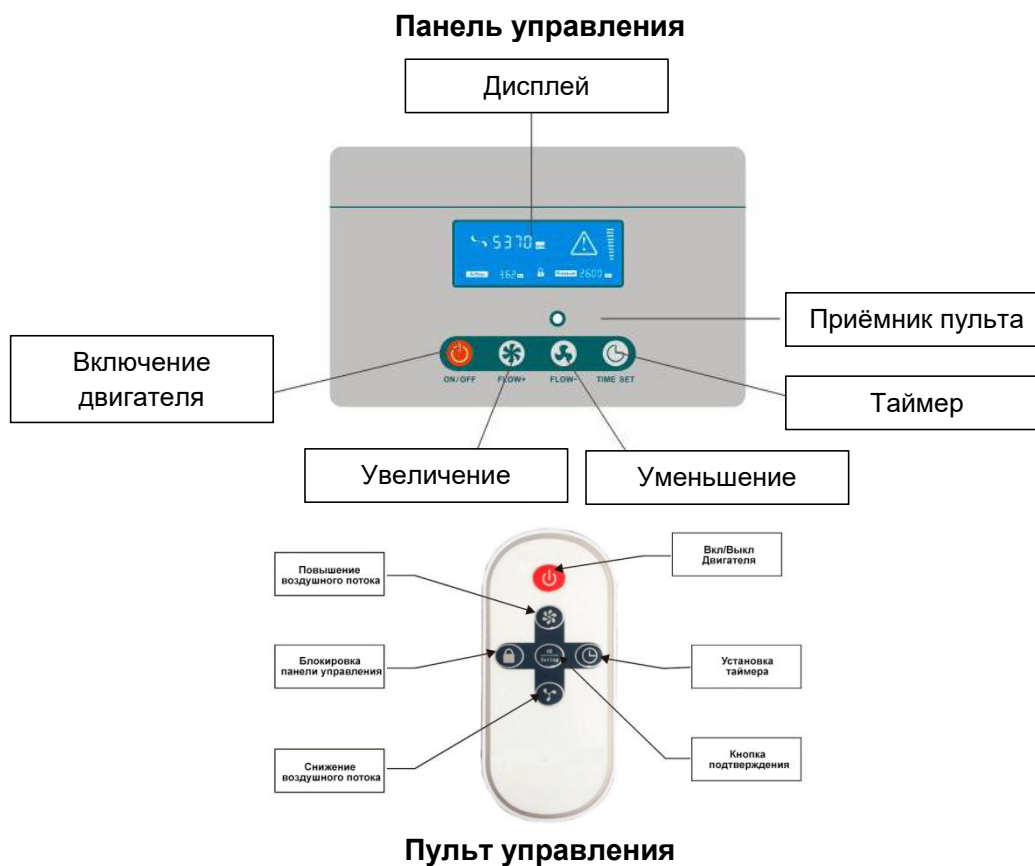
Рисунок 1

Установите нужный рабочий воздушный поток. Начинайте с небольшой скорости и переходите к высоким значениям по мере надобности.



Перед началом работы дымоуловителя он должен быть выключен кнопкой на передней панели.

Поток воздуха должен быть установлен в соответствии с фактической потребностью. Он должен быть не слишком высок или слишком низок. Чрезмерный воздушный поток увеличивает энергопотребление, а также уровень шума. А недостаточная скорость не позволит всему загрязненному воздуху попасть в дымоприёмник.



7.4 Панель управления

Кнопка включения и выключения двигателя

Нажатие выключателя питания на пульте дистанционного управления или панели управления дымоуловителя приводит к запуску двигателя, включится анимация работы вентилятора на дисплее. Повторное нажатие кнопки питания на пульте дистанционного управления или панели управления отключает работу вытяжки, а вентилятор на дисплее должен выключиться.



Если вытяжка долго не выключается, выключите её выключателем питания на разъеме кабеля питания и отсоедините кабель.

Кнопка увеличения воздушного потока

Нажмите эту кнопку, когда вытяжка работает. Столбик мощности увеличится вместе с оборотами двигателя.

Кнопка снижения воздушного потока

Нажмите эту кнопку, когда вытяжка работает. Двигатель станет крутиться медленнее и вытяжка будет прокачивать меньше воздуха. Шум от работы дымоуловителя снизится.

Кнопка подтверждения

Если система находится в состоянии аварийного сигнала и звучит зуммер, нажмите кнопку «Подтвердить», чтобы отключить тревогу. Если машина находится в нормальном состоянии, нажмите эту кнопку, чтобы проверить общее время рабочего времени.

Блокировка панели управления

Нажмите эту кнопку на пульте дистанционного управления, когда вытяжка работает. Все функциональные клавиши на панели управления будут заблокированы. Нажмите еще раз или перезагрузите систему, чтобы разблокировать кнопки.

8. Неполадки



Убедитесь, что электропитание отключено перед проверкой или ремонтом!

Проблема 1: Дымоуловитель работает, но воздушный поток снизился и всасывающая сила слабая.

Причина: Воздуховоды заблокированы или в них попал посторонний предмет. Или фильтры критически засорены, поток воздуха заблокирован и система выдает тревогу.

Решение: Выключите питание и откройте верхнюю крышку. Проверьте, есть ли какая-либо помеха, блокирующая проход воздуха. Затем проверьте, заблокировано ли воздушное отверстие. Если мощность всасывания дымоуловителя без фильтров высокая, это означает, что один из фильтров или все необходимо заменить.

Проблема 2: Машина автоматически отключается после того, как она только что включилась. Даже если вы перезагрузите машину, повторяется то же самое.

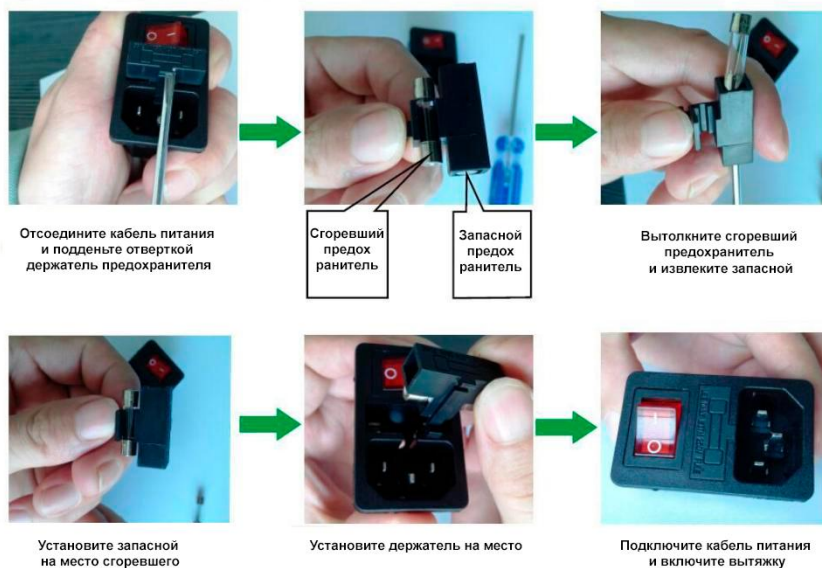
Причина: Проход воздуха через дымоприёмники и фильтры сильно затруднён. Стартовый ток двигателя становится очень высоким, поэтому машина автоматически отключается ради безопасности.

Решение: Выключите питание и откройте верхнюю крышку. Проверьте, есть ли какая-либо помеха, блокирующая проход воздуха. Затем установите минимальный воздушный поток и включите вытяжку.

Проблема 3: Выключатель питания включен, но машина не работает, а индикатор питания не загорается.

Причина: Сгорел предохранитель питания.

Решение: Замените предохранитель:



Если проблема остаётся после выполнения этих проверок и обслуживания, пожалуйста, свяжитесь с вашим дилером.

9. Обслуживание и замена фильтров

Дымоуловитель работает с одноразовыми фильтрами. Когда они засорятся, их необходимо заменить, чтобы вытяжка работала эффективно.

1. Префильтр (предварительный фильтр)



Поместите предварительный фильтр в верхней части среднего HEPA-фильтра. Передняя сторона (шероховатая сторона) должна быть обращена вверх. Когда степень засорения предварительного фильтра превышает 70% и больше, он не подлежит очистке, замените предварительный фильтр на новый.

2. Средний HEPA фильтр



Вставьте фильтр внутрь корпуса угольного фильтра используя петельки. Фильтр располагается петельками вверх. HEPA фильтр не подлежит очистке после его полного засорения. Но вы можете продлить его срок службы, регулярно очищая его от крупной пыли.

3. Дополнительный средний угольный фильтр



Дополнительный угольный фильтр берет на себя большую часть вредных газов. Вы можете первым делом заменить средний угольный фильтр, чтобы сэкономить. Средний угольный фильтр увеличивает суммарную толщину угольного слоя и повышает эффективность задержки вредных летучих органических соединений.

4. Основной угольный фильтр



Установите префильтр, HEPA-фильтр и дополнительный угольный в корпус основного угольного фильтра и поместите всю сборку внутрь отсека фильтров дымоуловителя. Надёжно закройте верхнюю крышку на фиксаторы-защёлки.

10. Другие важные замечания



Напряжение и частота питания дымоуловителя должна совпадать с паспортной. Номинальные значения указаны на корпусе.



Строго запрещено использовать эту установку с чрезмерным высоким или низким напряжением. Если напряжение электросети нестабильно, выключите дымоуловитель, отсоедините кабель питания и используйте его снова, как только напряжение сети стабилизируется.



При использовании дымоуловителя диапазон температур окружающей среды газа и пыли, всасываемых в дымоприёмник, должен находиться в пределах от температуры в комнате до максимум 60 °С. Не включайте дымоуловитель, если в него попадает воздух с температурой вне этого диапазона.



При использовании машины влажность воздуха и пыли, попадающих внутрь должны быть в диапазоне 40% -80% ОВ. Если влажность чрезмерно высокая, фильтрующий элемент быстро придёт в негодность. А внутренние электронные элементы могут повредиться. Не используйте дымоуловитель, когда влажность выше 80%.



Если дымоуловитель оснащён предварительным фильтром, то этот фильтр должен быть правильно установлен. Предварительный фильтр считается одноразовым расходным материалом и должен быть заменен, как только он засорится. (НЕ СТИРАТЬ И НЕ ИСПОЛЬЗОВАТЬ ПОВТОРНО). Пожалуйста, регулярно заменяйте предварительный фильтр на оригинальный. Никогда не используйте дымоуловитель без предварительного фильтра, с засоренным или неэффективным предварительным фильтром.



Категорически запрещается использовать эту машину без фильтрующего элемента, поскольку пары или частицы пыли, всасываемые непосредственно в машину, могут привести к повреждению воздухопроводки и системы управления. Любая неисправность, вызванная использованием машины в ранее указанных условиях, не подходит под условия гарантии.



Не продолжайте использовать вытяжку, если фильтрующий элемент или префильтр засорены. Это значительно сократит срок службы машины и приведёт к ее повреждению. Пожалуйста, регулярно чистите и обслуживайте машину, а также регулярно заменяйте фильтрующий элемент, чтобы обеспечить правильную работу дымоуловителя.



В случае, если фильтрующий элемент вашего дымоуловителя засоряется, сила всасывания снижается или угольный фильтр для удаления посторонних запахов не удаляет запах, не вынимайте их, чтобы продолжить работу. Запрещается использовать дымоуловитель из-за уменьшения количества слоев фильтрующих элементов или без использования основного фильтрующего элемента или префильтра. Пожалуйста, замените фильтрующий элемент и префильтр на оригинальные OEM запасные части.



Никогда не открывайте машину для технического обслуживания самостоятельно, гарантийная наклейка на машине - это индикатор, который у вас есть, чтобы воспользоваться послепродажным обслуживанием, поэтому, пожалуйста, не порвите ее и не повредите.

Гарантия не распространяется на любые убытки или ущерб, которые могут быть понесены пользователем в случае несоблюдения ранее изложенных инструкций.

ГАРАНТИЙНЫЙ ТАЛОН

УСЛОВИЯ ОБЕСПЕЧЕНИЯ ГАРАНТИИ

1. Компания ARGUS-X (ООО Аргус-Альбион, далее - Поставщик) на правах официального представителя фирмы -изготовителя гарантирует Покупателю качество поставляемого оборудования и его безотказную работу в течение 12 месяцев с даты поставки. В случае выявления в гарантийный период заводских дефектов оборудование или несоответствия техническим характеристикам фирмы-изготовителя Поставщик обязан выполнить за свой счет ремонт или замену дефективного оборудования.
2. Гарантия не предоставляется:
 - в случаях нарушения Покупателем правил эксплуатации, хранения и транспортировки, указанных в инструкции по эксплуатации, предоставляемой вместе с оборудованием или по требованию Покупателя;
 - при обнаружении на оборудовании следов несанкционированного вскрытия или модернизации, а также небрежного или неправильно обращения с оборудованием, приведшего к его повреждению;
 - в случае использования оборудования не по назначению, а также в случае неверного выбора модели с параметрами, не соответствующими применению;
 - в случае использования фильтров и других расходных материалов, не одобренных производителем;
 - на части, подверженные естественному износу и старению такие, как фильтры, наконечники паяльников, нагревательные и чистящие элементы;
 - если оборудование приобретено не у компании ARGUS-X или у уполномоченных ее дилеров.
3. Рекламации на оборудование принимаются по телефонам компании ARGUS-X +7-495-1238101 или на e-mail info@argus-x.ru . Рекламации принимаются при наличии копии документа, подтверждающего покупку и дату поставки. Гарантийное обслуживание выполняется в сервисном центре Поставщика, находящемся по адресу: г. Москва, ш. Энтузиастов 56 стр.20. Доставка оборудования в ремонт и обратно осуществляется силами и за счет Покупателя, если иное не указано в Договоре поставки.

ИДЕНТИФИКАЦИОННЫЕ ДАННЫЕ ОБОРУДОВАНИЯ

Заполняется Покупателем

Заполняется Поставщиком

Модель: _____	Дата поставки: _____	
Серийный номер: _____	Покупатель: _____	
Поставщик: ARGUS X (ООО "Аргус-Альбион"), www.argus-x.ru / info@argus-x.ru +7(495) 123-8101, +7(495) 646-2464, Россия, Москва, 3-й проезд Перова Поля, дом 8 строение 11, бизнес-центр "Перово Поле"	Подпись	Печать