



## **Компрессоры Vambi серии MD**

## **Инструкция по эксплуатации и паспорт оборудования**

**MD35/20**

**MD75/80**

**MD75/150**

**MD75/150V**

**MD75/250**

**MD75/250V**

**MD150/500**

**MD225/1000**

**ОФИЦИАЛЬНЫЙ ДИСТРИБЬЮТОР ARGUS-X**

Москва, 3-й проезд Перова Поля 8/11  
тел. (495) 123-81-01,  
факс. (495) 646-24-64

email: [info@argus-x.ru](mailto:info@argus-x.ru)

[www.argus-x.ru](http://www.argus-x.ru)

## Инструкция по эксплуатации

Ваш компрессор Vambi – это продукт точной инженерии. Соблюдая правила инструкции по эксплуатации, вы будете пользоваться им годы без перебоев и поломок. Любые запчасти и расходные материалы вы можете получить у вашего дилера. При заказе запчастей важно знать модель, тип и серийный номер вашего компрессора. Использование запасных частей, не утвержденных Vambi, может вызвать сокращение срока службы компрессора, ухудшению производительности и вызвать опасность для работы персонала, гарантия в этом случае аннулируется.

### Гарантия

При условии соблюдения всех мер и правил этой инструкции, действует гарантия на производственный брак для всех компрессоров Vambi в течение 1 года. Воздушный ресивер имеет гарантию 3 года. Гарантия не распространяется на случаи повреждения компрессора вследствие неправильного обращения, использования в несоответствующих целях и модификации, не предусмотренной Vambi, а также:

**Компрессоры, подвергшиеся перегреву, не подлежат замене или ремонту по гарантии. Перегрев может произойти, если время непрерывной работы превышает время простоя помпы, что является следствием утечки воздуха или неправильного выбора модели компрессора по производительности. Запах гари в сжатом воздухе является главным симптомом перегрева помпы. Компрессоры с запахом гари или следами горелого масла не подлежат гарантийному ремонту или замене.**

**Гарантия также не действует при пользовании явно неисправным компрессором: с утечками воздуха, с неисправными клапанами или реле, с низким уровнем масла, с засоренными воздушными фильтрами и прочими заметными дефектами.**

### Меры предосторожности

**Пожалуйста, выполните следующие указания:**

- Прочитайте эту инструкцию перед началом использования компрессора
- Убедитесь, что компрессор был установлен и подключен к электрической сети питания квалифицированным персоналом.
- Убедитесь, что компрессор все время находился в вертикальном положении.

**Пожалуйста, никогда не делайте этого:**

- Не производите никаких обслуживающих работ, пока не отсоедините электропитание компрессора.
- Не выполняйте никаких обслуживающих работ, пока ресивер и воздухопроводы находятся под давлением
- Сжатый воздух при неправильном обращении может быть опасен, избегайте любых телесных контактов со сжатым воздухом.
- Во время работы двигатель может быть очень горячим, не прикасайтесь к нему, чтобы избежать ожогов. При неверной нагрузке или неисправности компрессора или подключенного к нему оборудования температура двигателя может возрасти до критических значений. Ни в коем случае не допускайте перегрева масла больше 100°C.
- Никогда не вскрывайте предохранительный клапан.
- Не приступайте к замене масла, если компрессор не остыл. Не допускайте контакта масла с кожей.

Компрессорное масло Vambi SB4/46 не содержит вредных компонентов и не требует классификации и маркировки по правилам Классификации, Упаковки и Перевозки опасных веществ 1984г.

### Выбор места для установки компрессора

Пожалуйста, выберите место для установки, согласно следующим условиям:

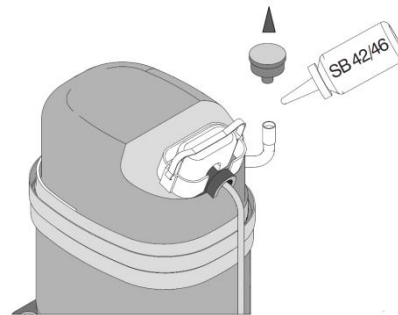
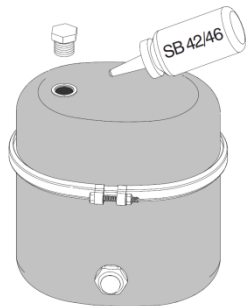
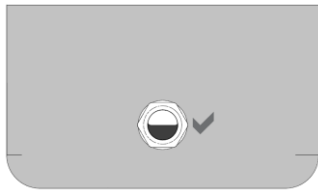
- Обеспечьте адекватную защиту от непогоды
- Площадка должна быть отрегулирована по уровню в горизонтальной плоскости
- Большие модели имеют значительный вес, убедитесь, что площадка достаточно крепкая
- Место должно быть легкодоступным для технического обслуживания
- Устанавливайте компрессор в сухом месте, избегая сырости и влажности. В месте установки не должно быть пыли, оно должно быть хорошо проветриваемым. Максимальная температура окружающей среды для компрессоров 35°C.
- *Ни в коем случае не закрывайте компрессор в замкнутом пространстве и не позволяйте горячему воздуху от двигателя циркулировать вокруг компрессора.*

### Подключение электропитания

Все компрессоры 220/240В поставляются с вилкой по вашим национальным стандартам. Не снимайте установленную вилку. Подключите провод питания к соответствующей электрической розетке, имеющей надежное заземление. Номинал предохранительного автомата для розетки должен быть 13А. Модели 225/1000 требуют предохранителей на 20А.

## Работа с компрессором

### Уровень масла



Ваш компрессор поставляется не заполненный маслом для безопасной транспортировки. Перед началом использования необходимо заполнить отсек масляного фильтра маслом до нужного уровня.

#### **Для MD 35/20:**

- Открутите пробку резервуара масляного фильтра
- Залейте масло в двигатель, пока в смотровом окошке не установится нужный уровень. У вас должно уйти на это около 500 мл масла.
- Закрутите на место пробку масляного резервуара, но не затягивайте

#### **Для MD 75/80 до 225/1000:**

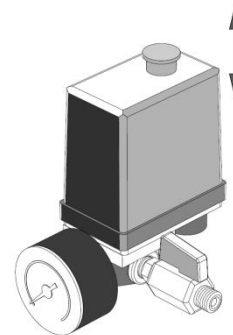
- Аккуратно снимите с воздухозаборной трубки воздушный фильтр.
- Залейте масло через воздухозаборную трубку до необходимого уровня.
- Наденьте воздушный фильтр на место.

Используйте специальное компрессорное масло Vambi SB4/46, аналог, поставляемый в РФ и одобренный производителем Mobil NUTO H68. Невыполнение этого требования может вы вести компрессор из строя и лишить вас гарантии.

### Включение и отключение

Компрессор включается при помощи красной кнопки в верхней части реле давления. Потяните ручку вверх, чтобы включить или надавите вниз, чтобы отключить питание компрессора.

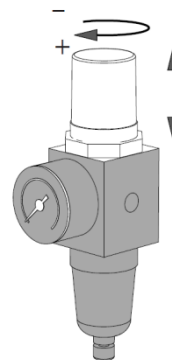
Компрессор начнет свою работу и будет автоматически выключаться по достижении нужного давления в ресивере. Как только по мере расхода воздуха давление в ресивере упадет до определенного уровня, двигатель компрессора включится и восполнит давление. Нормальный диапазон давлений – около 2 Бар.



**Внимание!** Не меняйте настройки автоматического реле давления. Они устанавливаются один раз на заводе.

### Регулировка выходного давления

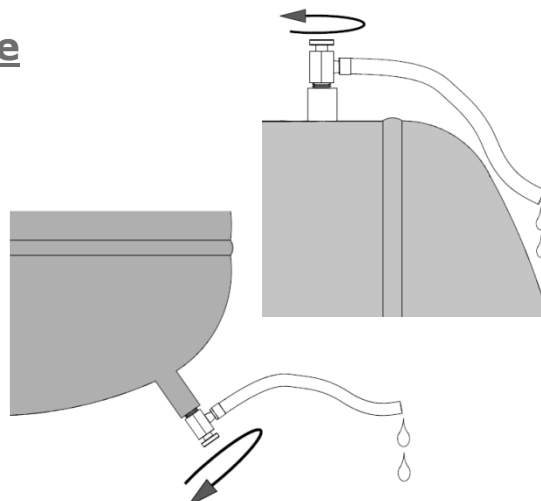
Для регулировки выходного давления используйте регулятор фильтра. 40мм индикатор указывает текущую установку давления. Для увеличения давления потяните рукоятку вверх до щелчка и вращайте ее по часовой стрелке, для уменьшения – против. Вы можете заблокировать установку выходного давления, нажав на рукоятку до щелчка.



## Плановое техническое обслуживание

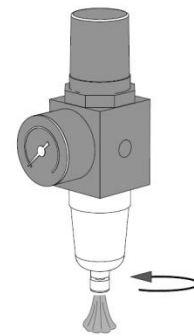
### Слив конденсата воздушного ресивера

- Слив конденсата можно осуществлять при давлении в ресивере не более 2 Бар.
- Медленно откройте сливной кран, чтобы позволить вытечь всей воде.
- Закройте сливной кран, после слива всей воды. Не затягивайте кран слишком сильно, чтобы не повредить его уплотнение.
- Если ваш компрессор оборудован системой автоматического слива, то не забывайте опустошать емкость под сливом.



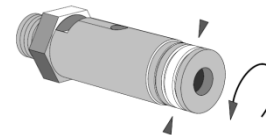
## Слив конденсата с выходного фильтра

- Медленно откручивайте сливной винт, пока вода не начнет вытекать.
- Закройте сливной винт, как только вся вода стечет
- Отходы в виде конденсата необходимо утилизировать в соответствии с вашими национальными требованиями.



## Проверка обратного клапана сброса давления

- Убедитесь, что ресивер не находится под давлением
- Отвинтите рифленую рукоятку на конце клапана, пока не услышите щелчок.
- Затяните рукоятку без применения чрезмерных усилий.



## Техническое обслуживание

Компрессор рассчитан на максимум 50% рабочего цикла. Двигатель никогда не должен работать непрерывно, иначе он перегреется и может выйти из строя. Не игнорируйте утечки воздуха, они увеличивают рабочий цикл. Компрессор оборудован автоматической системой защиты от перегрева. В случае превышения температуры двигателя, она отключает электропитание. По истечении приблизительно 50 минут, когда двигатель остынет, электропитание восстановится.

Внимание, **система аварийного отключения не предохраняет компрессор от повреждений**. Если помпа компрессора регулярно перегревается, то неизбежно разрушаются ее механизмы. Во время перегрева масло из помпы попадает в воздух в больших количествах, и его уровень падает. Даже непродолжительная работа с низким уровнем масла гарантированно выводит компрессор из строя или сильно снижает его ресурс. **Компрессоры, вышедшие из строя из-за перегрева или низкого уровня масла не подлежат гарантийному ремонту или замене.**

**Внимание!** Вы должны найти причину утечки или перегрева и исправить ее перед началом дальнейшей эксплуатации. Проверьте в первую очередь:

- Надежно ли закрыты сливные краны
- Утечки воздуха в воздушных линиях и пневматическом оборудовании
- Правильно ли выбран размер компрессора для вашей рабочей нагрузки.

## Частота профилактической проверки компрессора

Операция	Ежедневно	Раз в неделю	Раз в месяц	Раз в год
Слив воздушного ресивера <15литров	•			
Слив воздушного ресивера >15литров		•		
Слив выходного воздушного фильтра			•	
Проверка уровня масла		•		
Замена масла				•
Замена фильтра забора воздуха				•
Замена выходного фильтра				•
Проверка давления предохранительного клапана				•

# ГАРАНТИЙНЫЙ ТАЛОН

## УСЛОВИЯ ПРЕДОСТАВЛЕНИЯ ГАРАНТИИ

1. Компания ARGUS-X (ООО Аргус-Альбион, далее - Поставщик) на правах официального представителя фирмы -изготовителя гарантирует Покупателю качество поставляемого оборудования и его безотказную работу в течение 12 месяцев с даты поставки. В случае выявления в гарантийный период заводских дефектов оборудование или несоответствия техническим характеристикам фирмы-изготовителя Поставщик обязан выполнить за свой счет ремонт или замену дефективного оборудования.

2. Гарантия не предоставляется:

- в случаях нарушения Покупателем правил эксплуатации, хранения и транспортировки, указанных в инструкции по эксплуатации, предоставляемой вместе с оборудованием или по требованию Покупателя;

- при обнаружении на оборудовании следов несанкционированного вскрытия или модернизации, а также небрежного или неправильно обращения с оборудованием, приведшего к его повреждению;

- в случае использования оборудования не по назначению, а также в случае неверного выбора модели с параметрами, не соответствующими применению;

- при возникновении неисправностей, связанных с перегревом компрессора из-за чрезмерной нагрузки или чрезмерной продолжительности работы помпы;

- на части, подверженные естественному износу и старению такие, как фильтры, наконечники паяльников, нагревательные и чистящие элементы;

- если оборудование приобретено не у компании ARGUS-X или у уполномоченных ее дилеров.

3. Рекламации на оборудование принимаются по телефонам компании ARGUS-X +7-495-1238101 или на e-mail [info@argus-x.ru](mailto:info@argus-x.ru) . Рекламации принимаются при наличии копии документа, подтверждающего покупку и дату поставки. Гарантийное обслуживание выполняется в сервисном центре Поставщика, находящемся по адресу: г. Москва, ш. Энтузиастов 56 стр.20. Доставка оборудования в ремонт и обратно осуществляется силами и за счет Покупателя, если иное не указано в Договоре поставки.

## ИДЕНТИФИКАЦИОННЫЕ ДАННЫЕ ОБОРУДОВАНИЯ

Заполняется Покупателем

Заполняется Поставщиком

Модель: _____	Дата поставки: _____	
Серийный номер: _____	Покупатель: _____	
Поставщик: <b>ARGUS X</b> (ООО "Аргус-Альбион"), www.argus-x.ru / info@argus-x.ru +7(495) 123-8101, +7(495) 646-2464, Россия, Москва, 3-й проезд Перова Поля, дом 8 строение 11, бизнес-центр "Перово Поле"	Подпись	Печать