



# **Дымоуловитель FumeClear FC-800**

## **Руководство пользователя и паспорт оборудования**

### **Содержание**

1. **Описание**
2. **Особенности**
3. **Комплект поставки**
4. **Проверка перед использованием**
5. **Предупреждающие символы**
6. **Безопасность**
7. **Технические характеристики**
8. **Установка и работа**
  - 8.1. **Установка фильтров**
  - 8.2. **Подключение дымоприёмника**
  - 8.3. **Инструкции пользователя**
  - 8.4. **Панель управления**
9. **Неполадки**
10. **Обслуживание**
11. **Другие важные замечания**

## 1. Описание

Этот продукт соответствует требованиям стандартов CE. Эффективность очистки воздуха подтверждена международным агентством профессиональных испытаний PONY.



Дымоуловитель подходит для отвода и фильтрации паров, дыма, специфических запахов, пыли, ядовитых и вредных газов, дыма от пайки, лазерной маркировки и резки, печати, медицинского применения и прочего.

Эффективность поглощения загрязнителей воздуха достигает 99.97% благодаря конструкции с тройной системой очистки и высокому воздушному потоку. Очищенный воздух можно выбрасывать обратно в помещение.

## 2. Особенности

1. Бесщеточный двигатель с низким уровнем шума, стабильной работой, большим сроком службы, высокой эффективности и не требует обслуживания.
2. Конструкция центробежного вентилятора позволила добиться высокого разряжения в сочетании с большой производительностью.
3. Электронная регулировка скорости вращения с дистанционным пультом управления.
4. Трехступенчатая фильтрация с универсальными фильтрами. Возможно установить несколько префильтров, HEPA фильтров или угольных фильтров. Фильтры меняются отдельно.
5. Прочный металлический корпус блока дымоуловителя и фильтров. Колесики со стопором для легкого перемещения.

## 3. Комплект поставки

Внимательно проверьте, есть ли в комплекте перечисленные детали. Если каких-либо деталей не хватает, или они повреждены, пожалуйста, свяжитесь с вашим региональным дилером.

Наименование	Кол	Характеристики	Пояснения
Блок дымоуловителя	1		
Кабель питания	1	10A/250V, 1.5м	
Воздуховод	1	100мм, длина 3м	
Руководство пользователя	1		
Префильтр	5		1 установлен в блок
Средний фильтр	1		Установлен
Угольный фильтр	2		Установлен
Пульт управления	1		Если есть в вашей комплектации





#### 4. Проверка перед использованием

Перед первым включением, чтобы гарантировать безопасную работу, проверьте следующее.

1. Машина не имеет повреждений и исправна;
2. Выключатель питания находится в положении ВЫКЛ;
3. Фильтры быть верно установлены;
4. Крышка отсека фильтров надежно закрыта;
5. Рукоятка регулировки скорости в положении ВЫКЛ (если присутствует);

#### 5. Предупреждающие символы

В данном руководстве используются определенные символы, обозначающие следующее:

	ВНИМАНИЕ - ОСТОРОЖНО
	ОПАСНОСТЬ ПОЖАРА
	ОПАСНОСТЬ ПОРАЖЕНИЯ ЭЛЕКТРИЧЕСКИМ ТОКОМ
	ОПАСНОСТЬ ТРАВМЫ

#### 6. Безопасность



Перед использованием прочтите и соблюдайте меры предосторожности ниже во избежание возгорания и травм.



Этот продукт запрещено использовать при высокой температуре окружающей среде (выше 80 °C) или в легковоспламеняющейся, взрывоопасной среде или в воздухе с аэрозолями и жировым туманом.



Кабель питания должен быть подключен к надёжно заземлённой розетке. Напряжение на внутренних элементах достигает 310В.



Не снимайте и не устанавливайте фильтрующие элементы, когда двигатель работает. Руки или другие предметы не должны касаться крыльчатки центробежного вентилятора. Разборка изделия для осмотра или технического обслуживания должна выполняться профессионалами.

#### 7. Технические характеристики

<b>Дымоуловитель FC-350</b>	
<b>Воздушный вход</b>	Ø100мм
<b>Напряжение питания</b>	220-240В переменный ток 50Гц
<b>Максимальная мощность</b>	800Вт
<b>Уровень шума</b>	<70дБ
<b>Производительность</b>	1000м³/час
<b>Размеры блока</b>	Д550×Ш415×В940мм
<b>Вес</b>	80кг

## 8. Установка и инструкции пользователя

### 8.1 Установка фильтров

Откройте переднюю дверцу, приподняв и повернув замки по часовой стрелке, и вставьте последовательно угольный фильтр, HEPA фильтр и префильтр. Закройте крышку на две защелки. Фильтры уже установлены на заводе.



Не перепутайте последовательность фильтров. Внизу газовый, над ним HEPA, сверху префильтры и сетка-искрогаситель.



Не касайтесь крыльчатки вентилятора, это может вызвать травму.

### 8.2 Очистка и замена впускного отсека

Всегда проверяйте впускную коробку через стекло на верхней крышке на наличие загрязнений. Выполните следующие действия, чтобы очистить и обслуживать впускную коробку при обнаружении загрязнений:

1. Потяните два поворотных замка вверх и поверните по часовой стрелке в положение «ОТКРЫТО», чтобы открыть переднюю дверцу;
2. Замените предварительный фильтр;
3. Слегка смочите щетку или мягкую ткань спиртом или водой, чтобы протереть прозрачное стекло на верхней крышке и внутреннюю сторону корпуса вокруг впускного отверстия;



Эти зоны нужно периодически очищать. Рекомендуем делать это раз в неделю, чтобы продлить срок службы фильтров.

### 8.3 Подключение воздуховодов

Подключите один конец воздуховода к верхнему патрубку дымоуловителя, а второй конец к вашей лазерной машине. Если вы используете дымоприёмник, расположите его как можно ближе к источнику дыма. Не перегибайте воздуховоды с малым радиусом, это снижает воздушный поток системы.



Старайтесь не располагать рабочее место на сквозняке. Сильные потоки воздуха в помещении снижают эффективность захвата дыма.

### 8.4 Инструкции пользователя

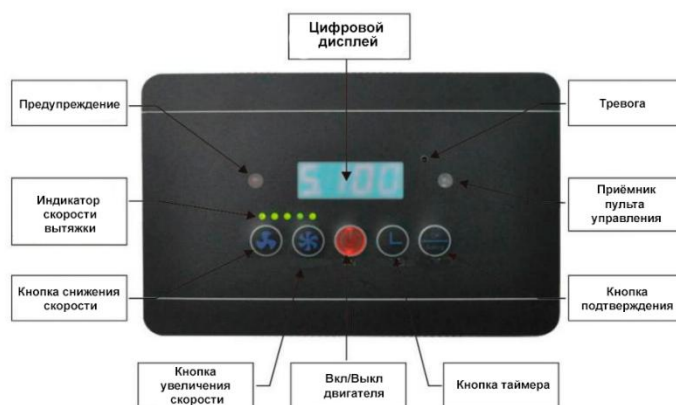
Подключите кабель питания и надежно вставьте его в розетку.

Установите нужный рабочий воздушный поток. Начинайте с небольшой скорости и переходите к высоким значениям по мере надобности.

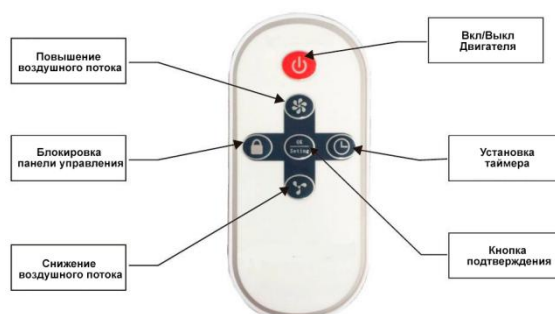


Перед началом работы дымоуловителя он должен быть выключен кнопкой на передней панели.

**Поток воздуха должен быть установлен в соответствии с фактической потребностью. Он должен быть не слишком высок или слишком низок. Чрезмерный воздушный поток увеличивает энергопотребление, а также уровень шума. А недостаточная скорость не позволит всему загрязненному воздуху попасть в дымоприёмник.**



**Панель управления**



**Пульт управления**

## 8.5 Панель управления

### Кнопка включения и выключения двигателя

Нажатие выключателя питания на пульте дистанционного управления или панели управления дымоуловителя приводит к запуску двигателя, включится оранжевый индикатор. Повторное нажатие кнопки питания на пульте дистанционного управления или панели управления отключает работу вытяжки, а оранжевый индикатор на панели управления машины должен выключиться.



Если вытяжка долго не выключается, выключите её выключателем питания на разъеме кабеля питания и отсоедините кабель.

### Кнопка увеличения воздушного потока

Нажмите эту кнопку, когда вытяжка работает. Число на цифровом дисплее увеличится кратно 10, максимальное значение 100, что означает, что машина работает на полной скорости.

### Кнопка снижения воздушного потока

Нажмите эту кнопку, когда вытяжка работает. Число на цифровом дисплее уменьшится кратно 10.

### Кнопка подтверждения

Если система находится в состоянии аварийного сигнала и звучит зуммер, нажмите кнопку «Подтвердить», чтобы отключить тревогу. Если машина находится в нормальном состоянии, нажмите эту кнопку, чтобы проверить общее время рабочего времени.

### Блокировка панели управления

Нажмите эту кнопку на пульте дистанционного управления, когда вытяжка работает. Все функциональные клавиши на панели управления будут заблокированы. Нажмите еще раз или перезагрузите систему, чтобы разблокировать кнопки.

## 8. Неполадки



**Убедитесь, что электропитание отключено перед проверкой или ремонтом!**

**Проблема 1:** Дымоуловитель работает, но воздушный поток снизился и всасывающая сила слабая.

**Причина:** Воздуховоды заблокированы или в них попал посторонний предмет. Или фильтры критически засорены, поток воздуха заблокирован и система выдает тревогу.

**Решение:** Выключите питание и откройте верхнюю крышку. Проверьте, есть ли какая-либо помеха, блокирующая проход воздуха. Затем проверьте, заблокировано ли воздушное отверстие. Если мощность всасывания дымоуловителя без фильтров высокая, это означает, что один из фильтров или все необходимо заменить.

**Проблема 2:** Машина автоматически отключается после того, как она только что включилась. Даже если вы перезагрузите машину, повторяется то же самое.

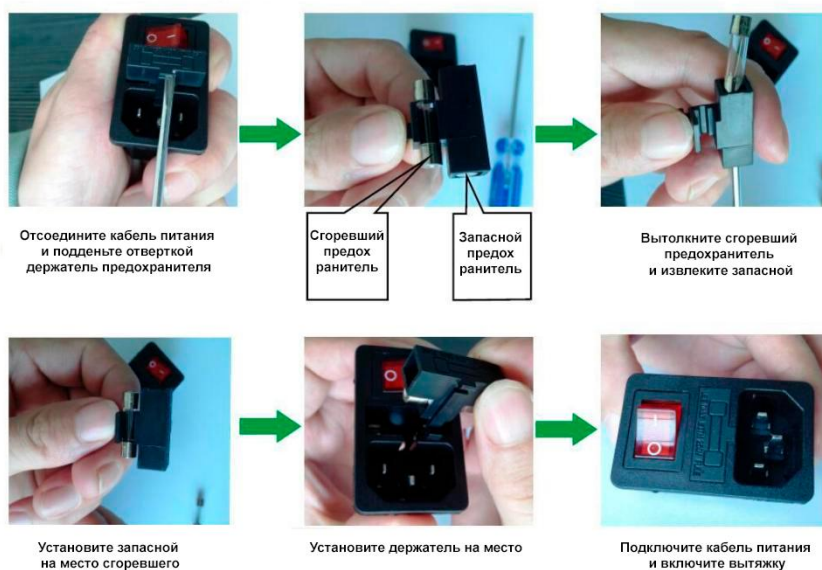
**Причина:** Проход воздуха через дымоприёмники и фильтры сильно затруднён. Стартовый ток двигателя становится очень высоким, поэтому машина автоматически отключается ради безопасности.

**Решение:** Выключите питание и откройте верхнюю крышку. Проверьте, есть ли какая-либо помеха, блокирующая проход воздуха. Затем установите минимальный воздушный поток и включите вытяжку.

**Проблема 3:** Выключатель питания включен, но машина не работает, а индикатор питания не загорается.

**Причина:** Сгорел предохранитель питания.

**Решение:** Замените предохранитель:



**Если проблема остаётся после выполнения этих проверок и обслуживания, пожалуйста, свяжитесь с вашим дилером.**

## **9. Обслуживание и замена фильтров**

Дымоуловитель работает с одноразовыми фильтрами. Когда они засорятся, их необходимо заменить, чтобы вытяжка работала эффективно.

### **1. Префильтр (предварительный фильтр)**

Поместите предварительный фильтр сверху среднего HEPA-фильтра. Когда степень засорения предварительного фильтра превышает 70% и больше, он не подлежит очистке, замените предварительный фильтр на новый.

### **2. Средний HEPA фильтр**

Вставьте фильтр внутрь корпуса между предварительным и угольным. HEPA фильтр не подлежит очистке после его полного засорения. Но вы можете продлить его срок службы, регулярно очищая его от крупной пыли.

### **3. Основной угольный фильтр**

Поместите угольный фильтр на дно отсека фильтров дымоуловителя. Установите остальные фильтры и надёжно закройте верхнюю крышку на фиксаторы-защёлки.

## 10. Другие важные замечания



Напряжение и частота питания дымоуловителя должна совпадать с паспортной. Номинальные значения указаны на корпусе.



Строго запрещено использовать эту установку с чрезмерным высоким или низким напряжением. Если напряжение электросети нестабильно, выключите дымоуловитель, отсоедините кабель питания и используйте его снова, как только напряжение сети стабилизируется.



При использовании дымоуловителя диапазон температур окружающей среды газа и пыли, всасываемых в дымоприёмник, должен находиться в пределах от температуры в комнате до максимум 60 °С. Не включайте дымоуловитель, если в него попадает воздух с температурой вне этого диапазона.



При использовании машины влажность воздуха и пыли, попадающих внутрь должны быть в диапазоне 40% -80% ОВ. Если влажность чрезмерно высокая, фильтрующий элемент быстро придёт в негодность. А внутренние электронные элементы могут повредиться. Не используйте дымоуловитель, когда влажность выше 80%.



Если дымоуловитель оснащён предварительным фильтром, то этот фильтр должен быть правильно установлен. Предварительный фильтр считается одноразовым расходным материалом и должен быть заменен, как только он засорится. (НЕ СТИРАТЬ И НЕ ИСПОЛЬЗОВАТЬ ПОВТОРНО). Пожалуйста, регулярно заменяйте предварительный фильтр на оригинальный. Никогда не используйте дымоуловитель без предварительного фильтра, с засоренным или неэффективным предварительным фильтром.



Категорически запрещается использовать эту машину без фильтрующего элемента, поскольку пары или частицы пыли, всасываемые непосредственно в машину, могут привести к повреждению воздухопроводки и системы управления. Любая неисправность, вызванная использованием машины в ранее указанных условиях, не подходит под условия гарантии.



Не продолжайте использовать вытяжку, если фильтрующий элемент или префильтр засорены. Это значительно сократит срок службы машины и приведёт к ее повреждению. Пожалуйста, регулярно чистите и обслуживайте машину, а также регулярно заменяйте фильтрующий элемент, чтобы обеспечить правильную работу дымоуловителя.



В случае, если фильтрующий элемент вашего дымоуловителя засоряется, сила всасывания снижается или угольный фильтр для удаления посторонних запахов не удаляет запах, не вынимайте их, чтобы продолжить работу. Запрещается использовать дымоуловитель из-за уменьшения количества слоев фильтрующих элементов или без использования основного фильтрующего элемента или префильтра. Пожалуйста, замените фильтрующий элемент и префильтр на оригинальные OEM запасные части.



Никогда не открывайте машину для технического обслуживания самостоятельно, гарантийная наклейка на машине - это индикатор, который у вас есть, чтобы воспользоваться послепродажным обслуживанием, поэтому, пожалуйста, не порвите ее и не повредите.

**Гарантия не распространяется на любые убытки или ущерб, которые могут быть понесены пользователем в случае несоблюдения ранее изложенных инструкций.**



# ГАРАНТИЙНЫЙ ТАЛОН

## УСЛОВИЯ ОБЕСПЕЧЕНИЯ ГАРАНТИИ

1. Компания ARGUS-X (ООО Аргус-Альбион, далее - Поставщик) на правах официального представителя фирмы -изготовителя гарантирует Покупателю качество поставляемого оборудования и его безотказную работу в течение 12 месяцев с даты поставки. В случае выявления в гарантийный период заводских дефектов оборудование или несоответствия техническим характеристикам фирмы-изготовителя Поставщик обязан выполнить за свой счет ремонт или замену дефективного оборудования.
2. Гарантия не предоставляется:
  - в случаях нарушения Покупателем правил эксплуатации, хранения и транспортировки, указанных в инструкции по эксплуатации, предоставляемой вместе с оборудованием или по требованию Покупателя;
  - при обнаружении на оборудовании следов несанкционированного вскрытия или модернизации, а также небрежного или неправильно обращения с оборудованием, приведшего к его повреждению;
  - в случае использования оборудования не по назначению, а также в случае неверного выбора модели с параметрами, не соответствующими применению;
  - в случае использования фильтров и других расходных материалов, не одобренных производителем;
  - на части, подверженные естественному износу и старению такие, как фильтры, наконечники паяльников, нагревательные и чистящие элементы;
  - если оборудование приобретено не у компании ARGUS-X или у уполномоченных ее дилеров.
3. Рекламации на оборудование принимаются по телефонам компании ARGUS-X +7-495-1238101 или на e-mail info@argus-x.ru . Рекламации принимаются при наличии копии документа, подтверждающего покупку и дату поставки. Гарантийное обслуживание выполняется в сервисном центре Поставщика, находящемся по адресу: г. Москва, ш. Энтузиастов 56 стр.20. Доставка оборудования в ремонт и обратно осуществляется силами и за счет Покупателя, если иное не указано в Договоре поставки.

## ИДЕНТИФИКАЦИОННЫЕ ДАННЫЕ ОБОРУДОВАНИЯ

Заполняется Покупателем

Заполняется Поставщиком

Модель: _____	Дата поставки: _____	
Серийный номер: _____	Покупатель: _____	
Поставщик: <b>ARGUS X</b> (ООО "Аргус-Альбион"), www.argus-x.ru / info@argus-x.ru +7(495) 123-8101, +7(495) 646-2464, Россия, Москва, 3-й проезд Перова Поля, дом 8 строение 11, бизнес-центр "Перово Поле"	Подпись	Печать