

BOFA V250

Дымоуловитель для пайки

Инструкция по эксплуатации и
паспорт оборудования



Содержание

Обзор	1	01 Обзор дымоуловителя (передняя панель) 02 Обзор дымоуловителя (задняя панель)
Безопасность	2	01 Важные сведения по безопасности 02 Предупреждающие таблички
Распаковка и установка	3	01 Распаковка устройства и выбор места для установки
Подключение	4	01 Подключение к электропитанию
Эксплуатация	5	01 Включение устройства
Обслуживание	6	01 Очистка устройства 02 Замена фильтров
Запасные части	7	01 Расходные материалы и утилизация фильтров
Технические характеристики	8	01 Характеристики
Гарантия	9	01 Условия гарантии и гарантийный паспорт

Внешний вид

1 01



Внешний вид

1

02

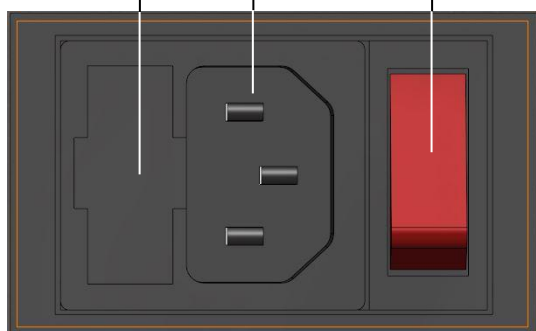


Выброс чистого
воздуха/охлаждение двигателя

Предохранитель

Разъем питания

Выключатель
питания



Безопасность

2 01

Важные сведения по безопасности

О символах, используемых на блоке дымоуловителя и упомянутых в этом руководстве.



Опасность

Относится к непосредственно угрожающей опасности. Если опасности не избежать, это может привести к смерти или тяжелым травмам. Если этот символ отображается, обратитесь к инструкции по эксплуатации.



Предупреждение

Относится к возможно опасной ситуации. Если не избежать этой ситуации, это может привести к смерти или тяжелой травме. Если этот символ отображается, обратитесь к инструкции по эксплуатации.



Внимание

Относится к потенциально опасной ситуации. Если не избежать этой ситуации, может возникнуть риск повреждения изделия или чего-либо в его окружении.



Важно (Обратитесь к инструкции)

Относится к рекомендациям и другой особенно полезной информации. Это не означает опасную или угрожающую ситуацию. Когда этот символ отображается, обратитесь к инструкции по эксплуатации.

Электробезопасность

Дымоуловитель спроектирован в соответствии с требованиями Директивы на низковольтное оборудование 2006/95/EC (предыдущая редакция 73/23/ЕЕС)

Предупреждение

При работе с открытой крышкой отсека вентилятора/мотора, существует опасность касания элементов, находящихся под сетевым напряжением 230/115 В. Убедитесь в том, что соблюдаются все правила при работе с элементами, находящимися под сетевым напряжением.

Важно

Для снижения риска возгорания, поражения электрическим током или травмы:

1. Перед снятием крышки отсека вентилятора/мотора всегда отключайте устройство от электросети.
2. Используйте устройство только так, как описано в этом руководстве.
3. Подключите устройство к правильно заземленной розетке.

Опасности для глаз, дыхания и кожи

Использованный фильтр дымоуловителя может содержать частицы, некоторые из которых могут быть размером в доли микрона. Перемещение использованных фильтров может вызвать распыление этих частиц и их попадание в дыхательные пути и глаза. Кроме того, в зависимости от используемых материалов, частицы могут вызывать раздражение кожи.

Это устройство не должно использоваться в процессах связанных с образованием искр, для работы с легковоспламеняющимися материалами, взрывоопасной пылью и газами без применения дополнительных мер предосторожности.

Внимание: При замене использованных фильтров всегда используйте маску, защитные ботинки, очки и перчатки.

Выбор угля

Обратите внимание, что наполнитель фильтра, установленного в дымоуловителе, способен адсорбировать широкий спектр органических соединений. Тем не менее, пользователь сам несет ответственность за выбор подходящего наполнителя для конкретного применения, в котором он используется.

Техническая поддержка

По любым вопросам диагностики и ремонта, а также за консультацией - вы можете обратиться к дилеру BOFA, у которого вы приобрели данное оборудование.

Серийный номер

Для удобства дальнейших обращений, заполните сведения об устройстве. Серийный номер находится на маркировочной табличке, расположенной на боковой или задней панели устройства. Серийный номер:

□ □ / V 2 5 0 - □ □ □ - □ □ □

Безопасность



Предупреждающие и информационные таблички

Ниже вы найдете описание всех табличек, размещенных на дымоуловителе.

Табличка «Очки, перчатки и маска»



Расположение: На лицевой части фильтра.

Значение: Всегда используйте очки, маску и перчатки при работе с использованными фильтрами.

Табличка «Не закрывать»



Расположение: Решетка охлаждения двигателя

Значение: Не закрывайте жалюзи или отверстия рядом с табличкой.

Табличка «Угроза поражения электрическим током»



Расположение: Вверху передней панели

Значение: Снятие крышек или панелей с данной табличкой открывает доступ к токоведущим частям дымоуловителя, которые могут находиться под сетевым напряжением.

Табличка «Предупреждение»



Расположение: Лицевая сторона двери.

Значение: Отключите питание перед открытием/снятием панели с данной этикеткой.

Табличка «Серийный номер»



Расположение: Правая боковая стенка устройства

Значение: Эта табличка содержит различную информацию о дымоуловителе:

- Название компании, адрес и номер телефона
- Модель дымоуловителя
- Серийный номер устройства
- Диапазон рабочего напряжения
- Максимальная токовая нагрузка
- Рабочая частота питающей сети
- Год выпуска
- Логотипы/маркировки соответствующих сертификатов

ПОЖАЛУЙСТА, ОБРАТИТЕ ВНИМАНИЕ: Если оборудование используется не по назначению или для процессов, не указанных изготовителем, защита, обеспечиваемая оборудованием, может не выполняться должным образом.

Предупреждение о возможности пожара

В очень редких случаях, когда горящий уголек или искра попадает в дымоуловитель, это может привести к воспламенению фильтров.

Несмотря на то, что в случае возникновения пожара он скорее всего не распространится далее самого дымоуловителя, повреждение дымоуловителя может быть весьма значительным. Поэтому очень важно минимизировать эту возможность, оценив риски и определив:

- а) Необходимо ли устанавливать дополнительное противопожарное оборудование.
- б) Необходимы ли соответствующие процедуры технического обслуживания, чтобы предотвратить риск накопления пыли и мусора, которые могли бы загореться.

Это устройство не должно использоваться для процессов, при которых могут возникать искры, для работы с взрывоопасной пылью и газами или частицами, которые могут быть пирофорными (могут самопроизвольно воспламеняться) без применения дополнительных мер предосторожности.

Необходимо, чтобы дымоприемники или другие устройства для улавливания/удаления дыма и шланги/трубопроводы регулярно очищались, чтобы предотвратить накопление воспламеняющихся пыли и мусора.

Перед установкой

3 01

Распаковка и выбор места для установки

Перед установкой проверьте дымоуловитель на предмет повреждений. Вся упаковка должна быть удалена до того, как устройство будет подключено к питанию.

Пожалуйста, перед использованием дымоуловителя внимательно прочитайте настоящую инструкцию по эксплуатации.

1. Переместите устройство в то место, где оно будет установлено и удалите внешнюю упаковку.

Дымоуловитель должен быть установлен в хорошо проветриваемом помещении.

Для обеспечения достаточного доступа воздуха убедитесь, что расстояние от всех вентиляционных решеток устройства до окружающих предметов не менее 500мм.

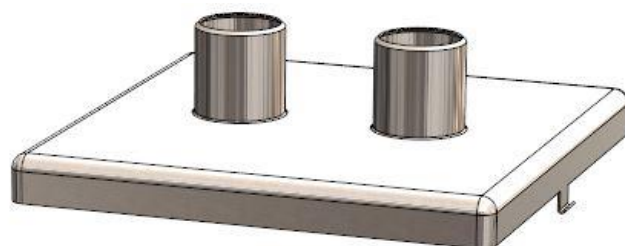
2. Убедитесь, что фильтры расположены верно перед тем, как закрыть крышку и зафиксировать её защелками.

Внимание

Не блокируйте и не закрывайте впускное отверстие воздушного потока и решетки вентиляции двигателя на устройстве, так как это сильно ограничивает поток воздуха и может привести к повреждению устройства.

Внимание

Ни при каких обстоятельствах не блокируйте и не закрывайте выпускное отверстие воздушного потока, так как это ограничит поток воздуха и вызовет перегрев.



Установка

4

01

Технические характеристики V250

Размеры: Высота 380мм Глубина 260мм Ширина 260мм

Масса: 10кг

Напряжение питания: 115/230V

Частота напряжения питания: 50/60Гц

Максимальный ток: 1.2A

Мощность: 140Вт

Производительность: 180 м³/ч

Подключение к источнику питания

Пожалуйста, учитывайте приведенные выше характеристики при выборе розетки электропитания и убедитесь, что линия питания подходит для подключения вашего дымоуловителя.

Проверьте целостность шнура питания, если он поврежден, не подключайте блок дымоуловителя к сети. Шнур питания может быть заменен только инженером VOFA, поскольку после замены может потребоваться проведение испытания на электрическую безопасность.



Блок дымоуловителя **ДОЛЖЕН** быть подключен только к правильно заземленной розетке.

Подключите кабель питания к изолированной розетке электропитания.

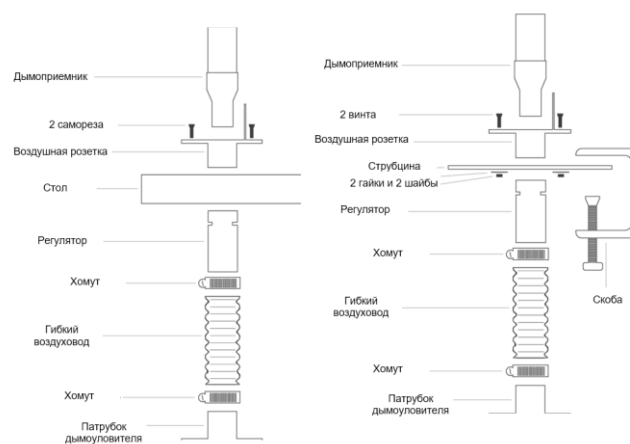
Розетка электропитания должна быть расположена рядом с дымоуловителем, к ней должен быть обеспечен легкий доступ для включения/выключения. Кабель должен быть проложен таким образом, чтобы не создавать опасность для движения людей.

Подключение воздуховодов

Соберите гибкие воздуховоды между воздушными входами блока и дымоприемниками, используя нужные адаптеры и хомуты. Гибкие воздуховоды должны быть как можно короче.

V250 может поставляться с установочным комплектом. Этот комплект позволяет собрать систему с воздушной розеткой в столе или с розеткой на струбцине. Для розетки в столе необходимо заранее просверлить в столешнице отверстие 64мм. Соберите систему, как показано на рисунке, используя гибкие воздуховоды и хомуты по мере необходимости. Длина гибких воздуховодов должна быть как можно меньше.

Комплектация дымоуловителя выбирается во время заказа и может быть любой на ваше усмотрение.

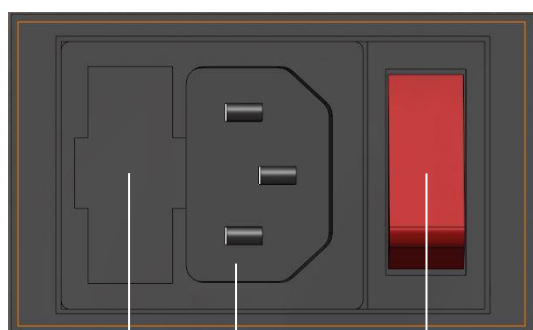


Работа

5 01

Включение блока дымоуловителя

V250 оборудован разъемом питания IEC со встроенным гнездом для плавкого предохранителя и выключателем питания. Дымоуловитель включается нажатием на красный переключатель с подсветкой.



Выключатель питания

Разъем кабеля питания

Предохранитель

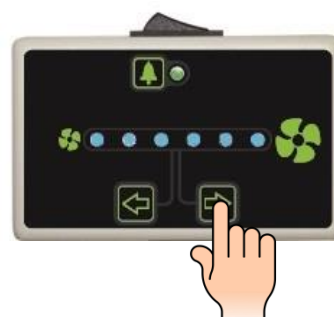
Выносной пульт управления (Опционально для 230В)

Выносной пульт управления возможно добавить к дымоуловителю V250 на этапе заказа. Готовый блок дымоуловителя нельзя дооснастить таким пультом

Устройство позволяет вручную установить скорость вращения и воздушный поток системы V250. Со временем фильтры засоряются и необходимо будет выставить большую скорость двигателя, чтобы компенсировать воздушный поток.

Чтобы увеличить воздушный поток нажмите и удерживайте кнопку «вправо». Количество горящих светодиодов увеличится и воздушный поток возрастет.

Чтобы уменьшить воздушный поток нажмите и удерживайте кнопку «влево». Двигатель сбавит обороты, а количество горящих светодиодных индикаторов сократится.



Обслуживание



01

Техническое обслуживание на территории Великобритании

В соответствии с требованиями законодательства, согласно разделу 9 правил COSHH, все локальные системы вытяжной вентиляции тщательно проверяются и тестируются не реже одного раза в 14 месяцев (как правило, ежегодно). Утвержденный свод правил рекомендует, чтобы визуальная проверка проводилась не реже одного раза в неделю.

Согласно требованиям COSHH, ежегодный осмотр и тестирование должны выполняться компетентным лицом и результаты должны быть задокументированы.

Обратитесь к вашему дилеру за дополнительной информацией о проверке и сертификации.

Общие сведения по техническому обслуживанию

Техническое обслуживание силами пользователя заключается лишь в проведении очистки блока и замене фильтров, только специальный персонал, прошедший обучение по техническому обслуживанию, имеет право проводить тестирование компонентов дымоуловителя и их замену. Выполнение работ неуполномоченным лицом или использование не оригинальных сменных фильтров могут привести к потенциально опасной ситуации и/или повреждению блока дымоуловителя и потере гарантии производителя.

Очистка устройства

Порошковое покрытие, которым окрашен корпус дымоуловителя можно очистить влажной тканью и неагрессивным моющим средством, не используйте абразивные средства, так как это может повредить покрытие.

Решетки вентиляции двигателя и выпускное отверстие воздушного потока следует очищать один раз в год, чтобы предотвратить накопление пыли и перегрев устройства.

Информация о фильтре

Пользователю следует вести журнал замены фильтров. Необходимо обратить внимание на состояние фильтров, когда на панели отображается соответствующее сообщение (подробнее на следующей странице) или, когда дымоуловитель больше не удаляет дым эффективно.

Все фильтры тестируются по стандарту BS3928. Сертификат соответствия для каждого фильтра предоставляется по запросу.

Рекомендуется, чтобы у вас всегда был запасной комплект фильтров, чтобы избежать продолжительного простоя устройства. Артикулы сменных фильтров можно найти на фильтрах, установленных в вашей системе.

Во избежание перегрева не допускайте работы дымоуловителя с полностью засоренным фильтром или с загрязненными пылью впускными/выпускными отверстиями.

Предупреждение о возможности пожара

В очень редких случаях, когда горящий уголек или искра попадает в дымоуловитель, это может привести к воспламенению фильтров.

Несмотря на то, что в случае возникновения пожара он скорее всего не распространится далее самого дымоуловителя, повреждение дымоуловителя может быть весьма значительным. Поэтому очень важно минимизировать эту возможность, оценив риски и определив:

а) Необходимо ли устанавливать дополнительное противопожарное оборудование.

б) Необходимы ли соответствующие процедуры технического обслуживания, чтобы предотвратить риск накопления пыли и мусора, которые могли бы загореться.

Это устройство не должно использоваться для процессов, при которых могут возникать искры, для работы с взрывоопасной пылью и газами или частицами, которые могут быть пирофорными (могут самопроизвольно воспламеняться) без применения дополнительных мер предосторожности.

Необходимо, чтобы дымоприемники или другие устройства для улавливания/удаления дыма и шланги/трубопроводы регулярно очищались, чтобы предотвратить накопление воспламеняющихся пыли и мусора.

Обслуживание

6

02

Замена фильтров

Дымоуловитель V250 предупредит вас, когда фильтры будут нуждаться в замене. Когда это произойдет, загорится красный индикатор на передней панели.



Первым обычно нуждается в замене предварительный фильтр, служащий защитой основного комбинированного фильтра от засорения крупными частицами. При появлении индикации сначала замените предварительный фильтр, а потом комбинированный, если не помогло.

Чтобы заменить комбинированный фильтр, следуйте указаниям:

1. Отключите дымоуловитель от сети питания
2. Отщелкните замки и снимите крышку.
3. Извлеките фильтр из отсека фильтров, подняв его вверх. Рекомендуется сразу же герметично упаковать использованный фильтр. Используйте защитные перчатки и очки.
Установите новый фильтр на место, закройте крышку и зафиксируйте её замками-защелками.

Чтобы заменить предварительный фильтр, следуйте указаниям:

1. Отключите дымоуловитель от сети питания
2. Отщелкните замки и снимите крышку.
3. Извлеките предварительный фильтр из комбинированного фильтра. Оба фильтра вынимать не требуется. Рекомендуется сразу же

герметично упаковать использованный фильтр. Используйте защитные перчатки и очки.

4. Положите новый фильтр на место, закройте крышку и зафиксируйте её замками-защелками.



ЗАМЕЧАНИЕ: Фильтры должны быть установлены, когда дымоуловитель работает. Не включайте дымоуловитель без фильтров.

Запасные части



Расходные материалы

Дымоуловитель V250 имеет в своем составе предварительный и комбинированный фильтры. Они должны быть заменены, как только система управления дымоуловителем сообщит вам о такой необходимости (см. раздел 6 для замены фильтров).

Для поддержки эффективности работы всей системы используйте только оригинальные фильтры BOFA. Чтобы заказать новые фильтры, обратитесь к вашему поставщику www.argus-x.ru

Протокол технического обслуживания

В таблице ниже пользователь может вести журнал замены фильтров.

Серийный номер блока:			
Предварительный фильтр		Комбинированный фильтр	
Дата	Инженер	Дата	Инженер

Утилизация фильтров

Комбинированный фильтр изготовлен из нетоксичных материалов. Фильтры не подлежат повторному использованию, очистка использованных фильтров не рекомендуется. Способ утилизации использованных фильтров зависит от веществ, которые они уловили.

Справочная информация по утилизации

Вещество	Код согласно EWC*	Примечание
Не опасное	15 02 03	Может быть утилизировано как неопасные отходы.
Опасное	15 02 02M	Следует определить тип опасности и риски. Пороговые значения можно вычислить по количеству вредных веществ в фильтрах. Если оно превышает ПДК, то следует произвести утилизацию в соответствии с местным законодательством.

* European Waste Catalogue (Европейский каталог отходов)

Технические характеристики



Модель дымоуловителя: V250

Производительность: 180м³/ч (106 фут3/мин)

Масса: 10кг (22фунта)

Вытяжка: Центробежный вентилятор

Мощность: 230В:1400Вт

Напряжение питания: 115-230В

Частота сети: 50/60Гц

Максимальный ток: 230В:1А 115В: 1.2А

Уровень шума: не более 55 дБ(А)

(на обычной нагрузке)

Размеры:

	Метрическая (мм)	Имперская (дюймы)
Высота	380	15
Глубина	260	10.2
Высота	260	10.2

Фильтры:

Тип фильтра	Конструкция	Эффективность
Комбинированный фильтр	Плотная гармошка с перемычками	(99.997% @ 0.3мкм)
Предварительный фильтр	Салфетка	F7 (96% @ 2 мкм)

Условия эксплуатации:

Температура: от +5°C до +40°C

Влажность: макс. 80% ОВ при 31°C

макс. 50% ОВ при 40°C

Гарантия

9 01

ГАРАНТИЙНЫЙ ТАЛОН

УСЛОВИЯ ОБЕСПЕЧЕНИЯ ГАРАНТИИ

1. Компания ARGUS-X (ООО Аргус-Альбион, далее - Поставщик) на правах официального представителя фирмы - изготовителя гарантирует Покупателю качество поставляемого оборудования и его безотказную работу в течение 12 месяцев с даты поставки. В случае выявления в гарантийный период заводских дефектов оборудование или несоответствия техническим характеристикам фирмы-изготовителя Поставщик обязан выполнить за свой счет ремонт или замену дефективного оборудования.
2. Гарантия не предоставляется:
 - в случаях нарушения Покупателем правил эксплуатации, хранения и транспортировки, указанных в инструкции по эксплуатации, предоставляемой вместе с оборудованием или по требованию Покупателя;
 - при обнаружении на оборудовании следов несанкционированного вскрытия или модернизации, а также небрежного или неправильно обращения с оборудованием, приведшего к его повреждению;
 - в случае использования оборудования не по назначению, а также в случае неверного выбора модели с параметрами, не соответствующими применению;
 - в случае использования фильтров и других расходных материалов, не одобренных компанией BOFA;
 - на части, подверженные естественному износу и старению такие, как фильтры, наконечники паяльников, нагревательные и чистящие элементы;
 - если оборудование приобретено не у компании ARGUS-X или у уполномоченных ее дилеров.
3. Рекламации на оборудование принимаются по телефонам компании ARGUS-X +7-495-1238101 или на e-mail info@argus-x.ru . Рекламации принимаются при наличии копии документа, подтверждающего покупку и дату поставки. Гарантийное обслуживание выполняется в сервисном центре Поставщика, находящемся по адресу: г. Москва, ш. Энтузиастов 56 стр.20. Доставка оборудования в ремонт и обратно осуществляется силами и за счет Покупателя, если иное не указано в Договоре поставки.

ИДЕНТИФИКАЦИОННЫЕ ДАННЫЕ ОБОРУДОВАНИЯ

Заполняется Покупателем

Заполняется Поставщиком

Модель: _____	Дата поставки: _____	
Серийный номер: _____	Покупатель: _____	
Поставщик: ARGUS X (ООО "Аргус-Альбион"), www.argus-x.ru / info@argus-x.ru +7(495) 123-8101, +7(495) 646-2464, Россия, Москва, 3-й проезд Перова Поля, дом 8 строение 11, бизнес-центр "Перово Поле"	Подпись	Печать